

MUSEO de la ECONOMÍA POLÍTICA del ARTE

Apertura

Noviembre 14 de 2012

Museo de la Economía Política del Arte es parte de una serie de operaciones en desarrollo que se encauzan en poner en discusión dispositivos y discursos instituidos. En este caso, la arquitectura conceptual del arte (convenciones y artefactos) es sometida a una observación desde la lupa de su economía política.

Museo de la Economía Política del Arte es un museo que muestra el *fenómeno del poder* en el campo del arte cómo si se tratara de restos arqueológicos, una fuerza anacrónica pero vigente.

Un museo dispuesto a incluir ejercicios críticos con soluciones de presentación pública variada, en locaciones diversas, y abierto a colaboraciones, conformación de archivo y debate.

Un museo que se pregunta sobre su propia artefactualidad y su estatus como práctica epistemológica y performativa.

Pero sobre todo es un museo que se entusiasma y se empeña en reunir y dejar testimonio - mediante variadas estrategias- del aparato de producción, de la economía política de la industria del arte, su ingeniería financiera, roles de los dispositivos institucionales.

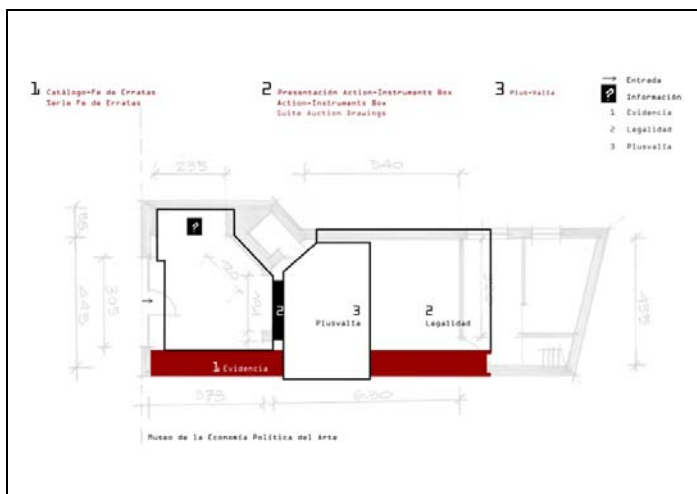
INTRODUCCIÓN

Las operaciones agrupadas bajo el título de **Arte & Capital** -que impulsan una serie de investigaciones sobre un corpus ontológico, un campo y una institucionalidad- son la base para plantear este nuevo dispositivo capaz de articular estas operaciones en un contexto de debate interdisciplinar. Convoca a la cualidad del arte de *autoalterarse*, llama a su potencial de producir una sacudida ontológica, una voladura de su edificio conceptual. Funda diálogo con la tradición de la crítica a la economía política. Propone mostrar las tesis e investigaciones relativas a contratos explícitos o implícitos de las políticas de percepción que subyacen en los mecanismos de legitimación del arte y su relación con el macropoder del capital. Una discusión explícita sobre los atributos sustanciales del arte y su condición en el marco de su narrativa en el capitalismo.

Su punto de partida, es considerar que este orden socioeconómico actúa en distintas

dimensiones y también lo hace en el campo del conocimiento y la cultura, interviene coercitivamente en varios niveles de la percepción que tenemos del arte. Según Guattari, el capital es mucho más que una simple categoría económica relacionada con la circulación de bienes y la acumulación: es *un operador semiótico*¹. Por esta razón esta serie que reúne el *museo*, se centra en que la performatividad de las políticas implementadas en el campo del arte, no solo no es ajena a la que predomina en los escenarios macropolíticos, sino que es funcional a las políticas más neoliberales. No duda en interrogar si efectivamente existe un confinamiento del arte a una *episteme*: la del poder del capital, un poder del discurso capaz de producir fenómenos que lo normatizan y lo instituyen.

Sede 1: Apertura del **Museo de la Economía Política del Arte** en Galería 11x7 del 9-11-12 hasta 15-2-13, Buenos Aires
Medidas de espacio 10 x 4,5 metros



SALAS

Evidencia

Legalidad/Legitimidad

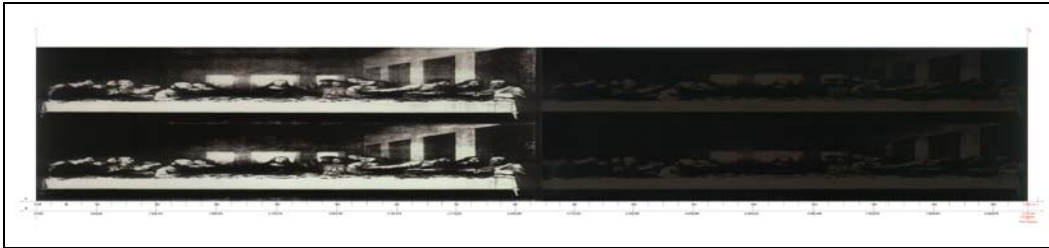
Plusvalía

EVIDENCIA

La sala EVIDENCIA reúne una serie de documentos que mediante la aplicación de indicadores técnicos de la economía y la estadística, interpretan visualmente la información publicada de un año completo de subastas de arte contemporáneo en Christie's y Sotheby's. En estos documentos, el precio de venta resultante es re-enunciado sobre sus dispositivos de visibilidad (catálogos, gráficos, páginas, web) y

¹. El "pluralismo semiótico" y el nuevo gobierno de los signos. Homenaje a Félix Guattari por Mauricio Lazzarato – eipcp 2006 - <http://eipcp.net/transversal/0107/lazzarato/es>

sobre las obras de arte vendidas. Las que superan el promedio de venta anual, crecen horizontalmente hasta alcanzar medidas que incluso superan los 100 metros, las que no alcanzan ese promedio deprecian hasta casi desaparecer. Esto es posible por la aplicación del método *Fe de Erratas*, su Canon convierte dólares a cm.



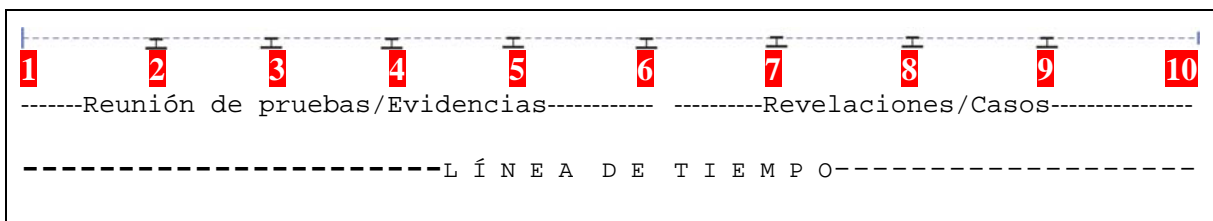
LEGALIDAD/LEGITIMIDAD

La sala LEGALIDAD/LEGITIMIDAD reúne investigaciones, prácticas y documentos que recurren a la retórica y tácticas de un activismo desde el derecho.

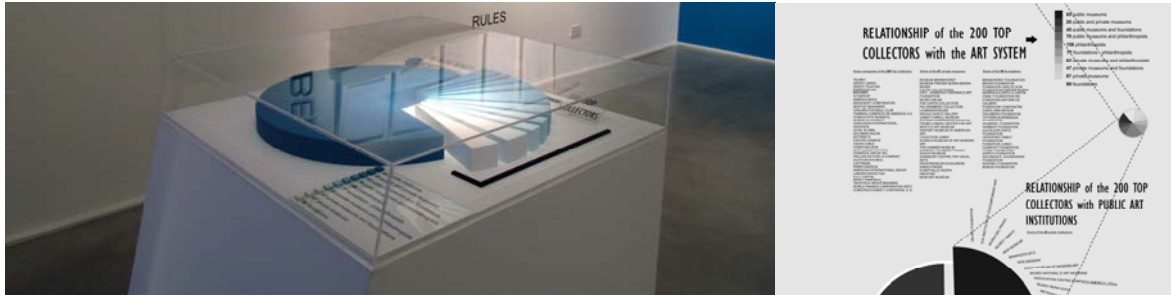
Alguno de estos -inspirados en la existencia de tribunales populares (Bertrand Russell, Madres de Plaza de Mayo y otros)- son instrumentos de activación para un **Juicio al Mercado del Arte**, otros incluyen la práctica del **Courtroom**, durante los grandes eventos de las subastas en las ciudades centrales. Estos ejercicios encausan una performatividad desde dos cuestiones claves: la facultad ciudadana de producir nuevos derechos y la noción de juicio como creación intelectual



Los documentos-EVIDENCIAS son reunidos en esta sala como parte de la **Fenomenología de un proceso de pruebas de cargo a “la lógica de mercado”**, y son acompañados de certificación notarial.



La reunión de EVIDENCIAS impulsó el estudio para la creación de un dispositivo “TRIBUNAL” en el marco de las prácticas de litigación y jurisprudencia que realizan los estudiantes de Derecho, los tribunales con jurados populares y con el asesoramiento de profesores, fiscales y activistas del derecho. (en curso)



PLUSVALÍA

La sala PLUSVALIA propone hacer visible ciertas operaciones que muestran valores de acumulación de capital (simbólico y económico). Algunos proyectos cruzan información publicada en medios económicos (Forbes), con otra publicada en medios de arte (ArtNews). Este cruce revela los grandes actores de la macroeconomía, su distribución de riqueza y renta, con la industria del arte: los coleccionistas mas influyentes (HNWI y ultra HNWI High Net Worth Individuals)², sus negocios mas importantes y cómo operan a través de las juntas directivas de los principales museos, sus fundaciones, sus museos privados, o desde su condición de filántropos. Una forma de *shareholder value*. Cuánto porcentaje de capital simbólico reúnen, qué porcentaje representan en el aparato.

La sala crea un nuevo espacio de lectura y percepción de este entrecruzamiento, revisa la noción de plusvalía mediante gráficos indicadores, gabinetes, objetos y displays museográficos con referencias teóricas sobre la producción de plusvalor de *El Capital* de Carlos Marx y *El origen de la familia, la propiedad privada y el estado* de F. Engels.

Alicia Herrero 2012

² HNWI (Individuos con Patrimonios Elevados Sustanciales). Según la Consultora Capgemini, que realiza el estudio de la población HNWI en 71 países, para formar parte de ese listado hay que tener al menos un millón de dólares líquidos, sea en forma de acciones de empresas o deuda pública o, bien, en depósitos en efectivo. Y los Ultra HNWI poseer un patrimonio de 30.000.000 de mínimo. La clase alta por Elie Smilovitz <http://www.altonivel.com.mx/22109-la-clase-alta.html>